

LAS MUJERES EN LAS SOCIEDADES SENUFO Y DAN

Dr Kinva Via Jean Alda GOULEDEHI

Docente-Investigador

Ayudante de cátedra

Departamento de Historia

Universidad Félix Houphouët-Boigny

INTRODUCCIÓN

- En África, la mujer siempre ha estado en el núcleo del desarrollo de la sociedad y del mantenimiento del equilibrio social.
- Las sociedades cuentan con ella en múltiples niveles.
- Específicamente, entre los senufo y los dan, dos pueblos de Costa de Marfil, las mujeres están a veces en el inicio de la vida comunitaria, y otras veces son el elemento a través del cual se establecen el equilibrio y la cohesión.
- Lejos de encomendarles funciones secundarias, estas comunidades elevan a las mujeres a un nivel alto, y las convierten en seres que poseen múltiples poderes.

PROBLEMA & OBJETIVOS

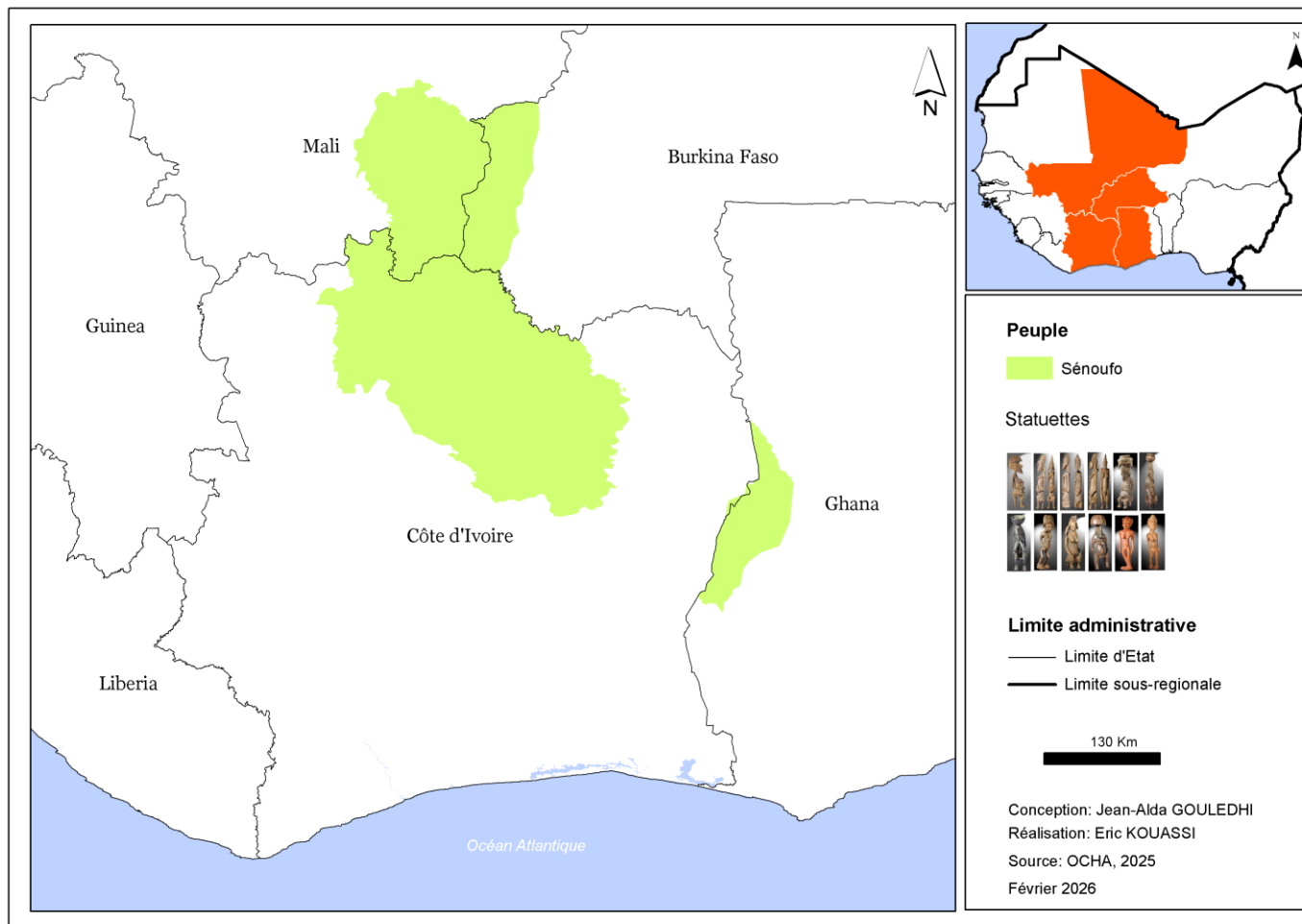
➤ Problema

- ¿Cómo ejercen las mujeres sus poderes en el seno de las comunidades senufo y dan?

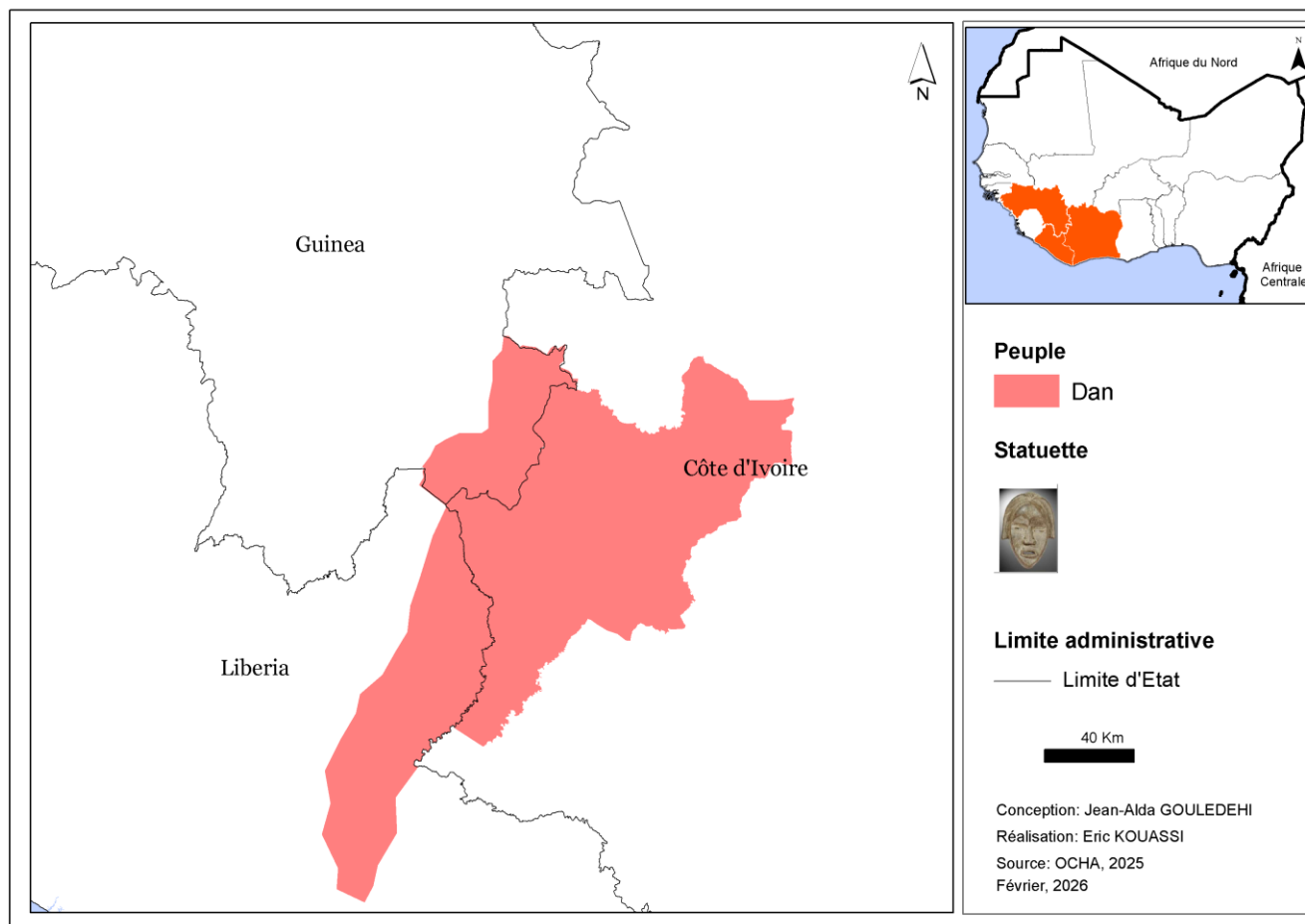
➤ Objetivos:

- Apreciar la importancia de la mujer en las sociedades dan y senufo.
 - I- Conocer a la mujer senufo a través de las instituciones.
 - II- Impregnarse de todos los poderes delegados a la mujer dan.

PUEBLO SENUFO



PUEBLO DAN



➤ 1- *Kaatiéléo*, la mujer primordial

- Demiurgo de la creación del universo y de todo lo que contiene junto a su paredro *Katyolo*.
- *Kolotcholo* es el Dios supremo senufo, nacido de la fusión de *Kaatiéleo* y de *Katyolo*.
- Elle preside todas las iniciaciones dentro del *poro* (sociedad secreta).
- En reconocimiento al poder de las mujeres, la sociedad senufo es una sociedad matrilineal (*nérigba*).
- Es la mujer primordial y la madre de la aldea.
- Es representada por una estatuilla.
- Ver los otros roles detallados en la exposición (las estatuas senufo)

La mujer primordial Kaatiéléo (estatuilla 17)



- 2- La institución *Sandog* (estatua 16)
 - Es una institución compuesta casi exclusivamente por mujeres (*Sandobélé* en plural o *Sandowi* en singular). Se trata de un aparato protector basado en el acervo ritual de cada matrilinaje.
 - Las adivinas son reclutadas en su interior.
 - El ingreso se realiza mediante selección, herencia o adivinación.
 - Atribución del *Sandog*: delimitar los límites del grupo exógamo al prohibir las relaciones sexuales entre sus miembros y ejercer sobre ellos un control severo.
 - Un hombre puede integrarse al *Sandog* con la intervención de un espíritu.

II- LA MUJER EN LA SOCIEDAD DAN

1 / 2

➤ 1- La joven y la mujer

- La joven (*Nonh dhé*) y la mujer (*Dhé bôh*) marcan la sociedad tradicional dan con su estatus.
- La joven representa la esperanza, la pureza y el futuro de la comunidad.
- Ofrenda para la estabilización y el honor de la comunidad (mediante el sacrificio) durante las migraciones y con el matrimonio, mediante el pago de la dote.
- Al casarse, la mujer se convierte en *Nounh* y hace de vínculo entre dos comunidades.
- Las mujeres viudas participan en la formación y transmisión de valores relacionados con el estatus de la mujer.

➤ 2- *Nounh*, la mujer casada

- Las *Nounh* son el conjunto de todas las mujeres casadas de una aldea.
- La *Nounh*, que hace referencia a una hamaca, sostiene tanto a su familia de origen como a su familia de acogida.
- La mujer desempeña el papel de mediadora y garante de la paz en la comunidad.
- Ella es el vínculo entre las dos comunidades y, por lo tanto, trabaja por el entendimiento entre ambas. De ahí su rol como mediadora y agente de cohesión social.

CONCLUSIÓN

A través de esta presentación, la idea era respaldar los textos que se presentaron para la exposición, repasando algunos aspectos del papel de las mujeres en dos pueblos (senufo y dan). En última instancia, se trata de destacar la importancia de las mujeres en las sociedades y civilizaciones africanas, a pesar de algunas abyecciones observadas en ciertas prácticas.

Más allá de eso, es de desear que tales iniciativas se organicen anualmente para compartir la esencia de las civilizaciones africanas con las comunidades que las conocen muy poco.

BIBLIOGRAFÍA

- ▶ M. J. Jamain, 1975. Approche de la société Sénoufo (Nord de la Côte d'Ivoire), Ecole pratique des hautes études, pp.1-5
- ▶ Holas Bohumil, 1956. « Fondements spirituels de la vie sociale sénoufo. » In *Journal de la Société des Africanistes*, 1956, tome 26. pp. 9-31
- ▶ Delafosse Maurice, 1925. Les civilisations négro-africaines, Paris, Librairie Stock, 142p.
- ▶ VAH Achille César, 2021. « Étude d'une classe féminine au service de la cohésion sociale chez les Dan de Côte d'Ivoire : les *Nounh* d'hier à aujourd'hui » in *Groupe de Recherche Interdisciplinaire pour le Développement du Centre Ouest de la Côte d'Ivoire (GRIDCOCI), Gouvernance, Economie et Société : l'Afrique Face aux défis du XXIème siècle*, Nouvelles Éditions Balafons, Dépôt légal n°16587 - 1ère édition, Abidjan, pp. 146-170

GRACIAS POR SU ATENCIÓN

Síntesis de la comunicación

Aspecto	Sociedad Senufo	Sociedad Dan
Linaje	Sociedad matrilineal (<i>nérigba</i>) que reconoce explícitamente el poder de las mujeres.	Sociedad patrilineal. Se destaca el papel de la mujer en la sociedad.
Cosmogonía	Centrada en <i>Kaatiéléo</i> , la mujer primordial y creadora del universo. Preside las iniciaciones del <i>poro</i> .	Se centra en la joven (<i>Nonh Dhé</i>), símbolo de esperanza, puerza y futuro de la comunidad.
Instituciones clave	El <i>Sandog</i> : institución casi exclusivamente femenina que ejerce un control social estricto y se encarga de la adivinación.	Las <i>Nounh</i> actúan como mediadoras y garantes de la paz y de la cohesión social.
Roles específicos	Protección del matrilineaje y prohibición de las relaciones sexuales dentro del grupo.	Búsqueda de la cohesión social y de la paz. Ofrenda en situaciones excepcionales para asegurar la estabilidad de la comunidad.